

RAPORT PRIVIND STAREA MEDIULUI ÎN JUDEȚUL GORJ

Luna Iunie 2013

Continuarea activității de monitorizare în scopul stabilirii calității factorilor de mediu și a elementelor sale precum și a evoluției acesteia pe teritoriul județului Gorj în luna iunie 2013, a condus la următoarele rezultate:

1. Calitatea aerului

1.1. Măsurări fixe

În județul Gorj calitatea aerului este monitorizată prin măsurători continue în 3 stații automate amplasate în Tg. Jiu (stația **GJ-1**) – Str. V. Alecsandri nr.2, Rovinari (stația **GJ-2**) – Str. Constructorilor nr.7 și respectiv în Turceni (stația **GJ-3**) – Str. Muncii, nr. 452B, conform criteriilor de amplasare prevăzute în Legea nr. 104/2011. Cele 3 stații automate, de tip industrial, fac parte din Rețeaua Națională de Monitorizare a Calității Aerului constituită la nivelul țării din peste 100 de stații. Poluanții monitorizați sunt: SO₂, NO, NO_x, NO₂, CO, O₃, pulberi (PM₁₀). De asemenea sunt monitorizați și o serie de parametrii meteorologici: temperatura, precipitații, direcția și viteza vântului, umiditatea relativă, presiunea, radiația solară.

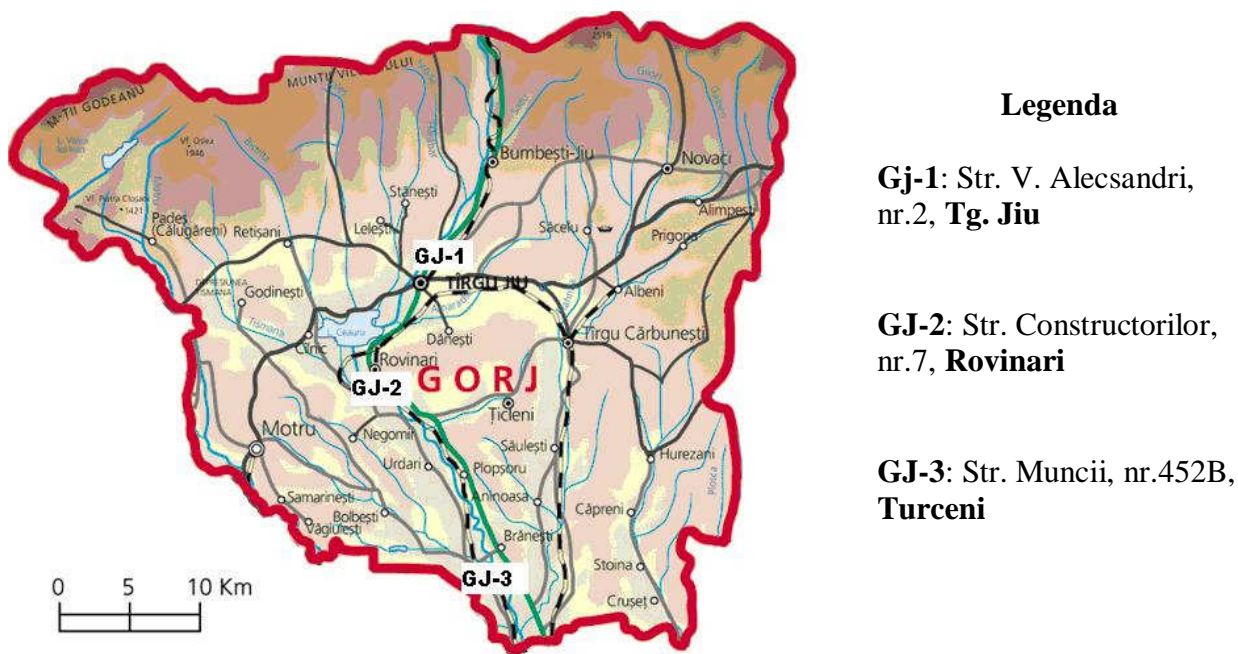


Fig.1.1 Amplasarea stațiilor de monitorizare automata a calității aerului în județul GORJ

În conformitate cu *Ordinul M.M.D.D. nr. 1095/2007 pentru aprobarea Normativului privind stabilirea indicilor de calitate a aerului în vederea facilitării informării publicului*, calitatea aerului este reprezentată prin indici specifici și generali de calitate, stabiliți pe baza valorilor concentrațiilor principalilor poluanți atmosferici măsurați. Indicii generali și specifici sunt reprezentați prin numere întregi cuprinse între 1

și 6, corespunzătoare calificativelor: excelent, foarte bun, bun, mediu, rău, foarte rău, calitative asociate de asemenea unui cod de culori. Indicele general zilnic se stabilește ca fiind cel mai mare dintre indicii specifici corespunzători poluanților monitorizați în acea zi. Pe baza datelor furnizate de stațiile automate din Rețeaua Națională de Monitorizare a Calității Aerului, evoluția din luna iunie a indicelui general zilnic de calitate a aerului la fiecare dintre stațiile de monitorizare din județul Gorj este prezentată în figurile de mai jos.

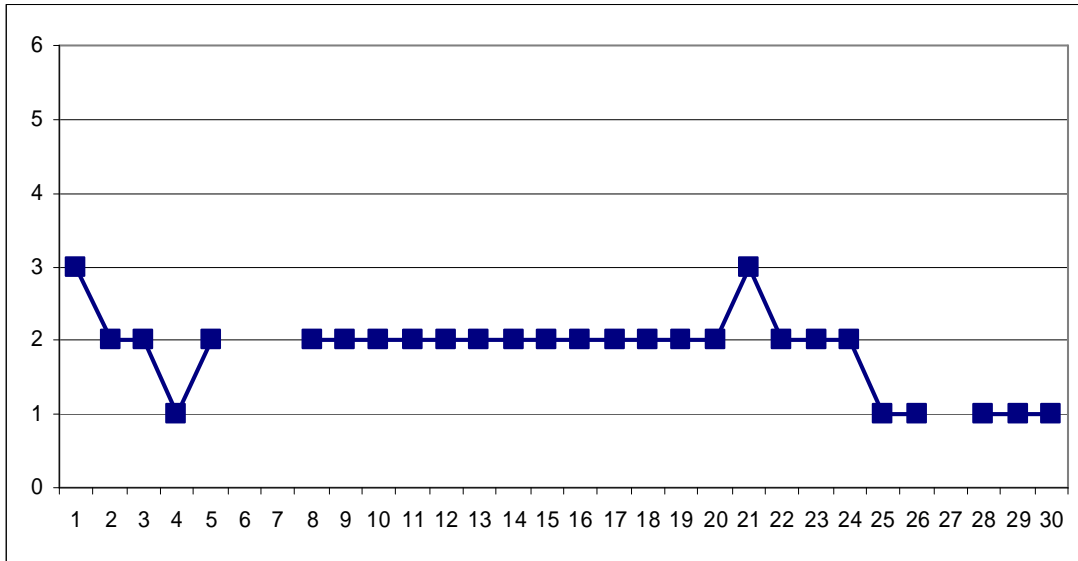


Fig.1.2 Evoluția indicelui general de calitate a aerului la stația GJ-1 (Tg.Jiu, Str. V. Alecsandri, nr.2)

La Stația GJ-1, în cursul lunii iunie, au fost monitorizați poluanții: SO₂, CO, O₃ și oxizi de azot. Lipsă achiziție date în zilele de: 06 și 07 iunie ca urmare a unor probleme tehnice (calculatorul stației defect).

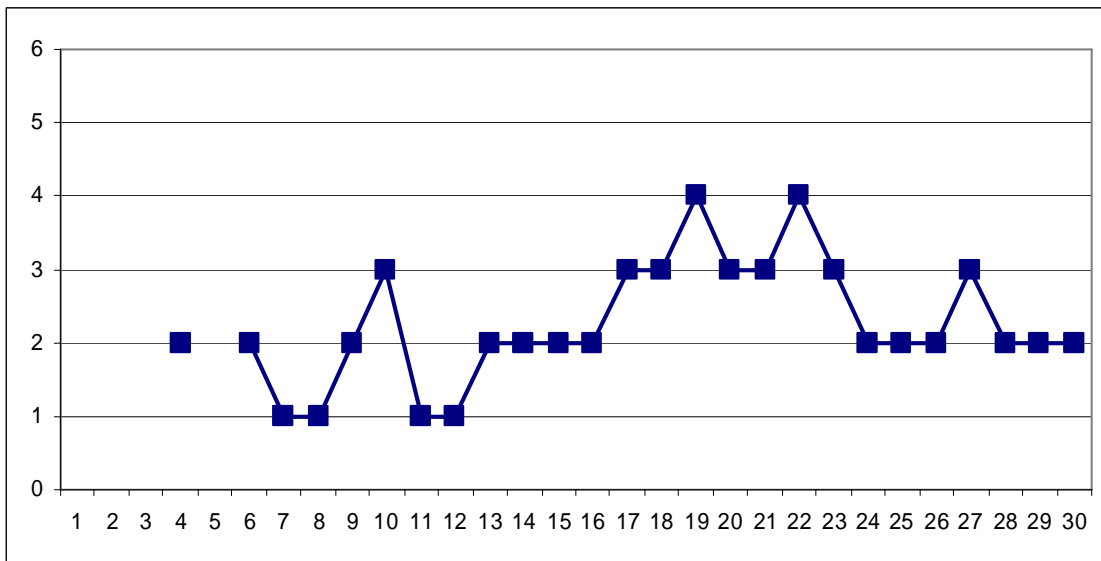


Fig.1.3 Evoluția indicelui general de calitate a aerului la stația GJ-2 (Rovinari, Str. Constructorilor, nr.7)

În cursul lunii iunie la stația GJ-2 au fost monitorizați poluanții: SO₂, oxizi de azot, pulberi în suspensie PM₁₀, CO și O₃.

Lipsă achiziție date în zilele de: 01, 02, 03, și 05 iunie ca urmare a unor probleme tehnice (întrerupere energie electrică).

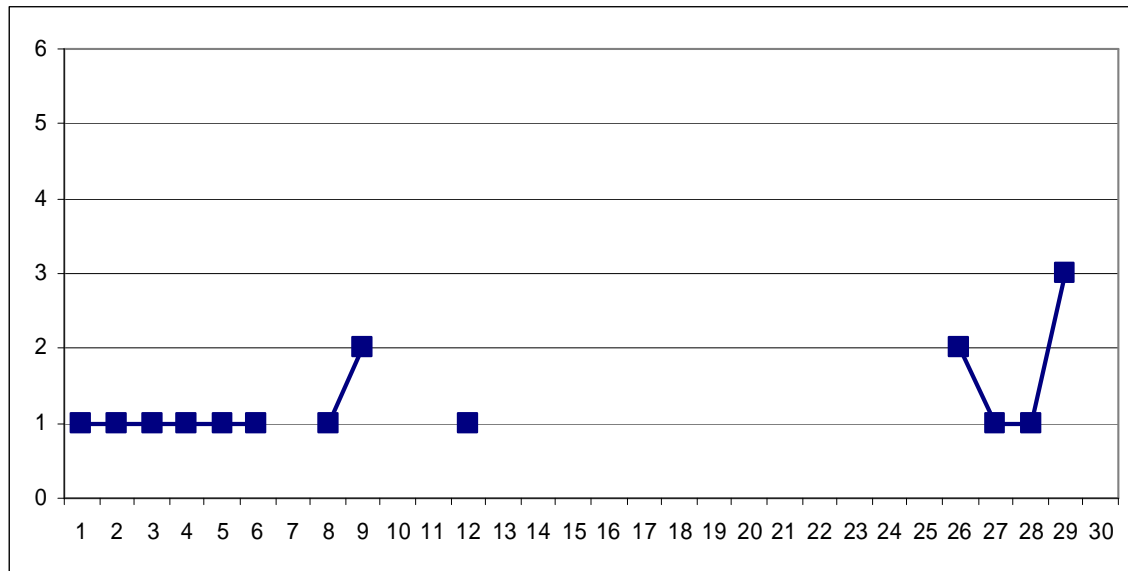


Fig.1.4 Evoluția indicelui general de calitatea aerului la stația GJ-3 (Turceni, Str. Muncii nr. 452B)

La stația GJ-3, în cursul lunii iunie, au fost monitorizați poluanții: SO₂, oxizi de azot și pulberi în suspensie PM₁₀.

Lipsă achiziție date în zilele de: 07, 10, 11, 13-25 și 30 iunie ca urmare a unor probleme tehnice (întrerupere energie electrică).

*Nota

Semnificația indicilor: 1 - Excelent; 2 - Foarte bun; 3 - Bun; 4 - Mediu; 5 - Rău; 6 - Foarte rău

Indicii de calitatea aerului sunt aduși la cunoștința publicului prin intermediul panourilor de informare exterioare și interioare, a site-ului național www.calitateaer.ro, precum și prin buletinul zilnic de informare pentru public.

Rezultatele înregistrate pentru poluanții monitorizați (SO₂, NO, NO_x, NO₂, CO, O₃, pulberi - PM₁₀), prevăzuți în Legea nr. 104/2011, sunt prezentate în graficele de mai jos.

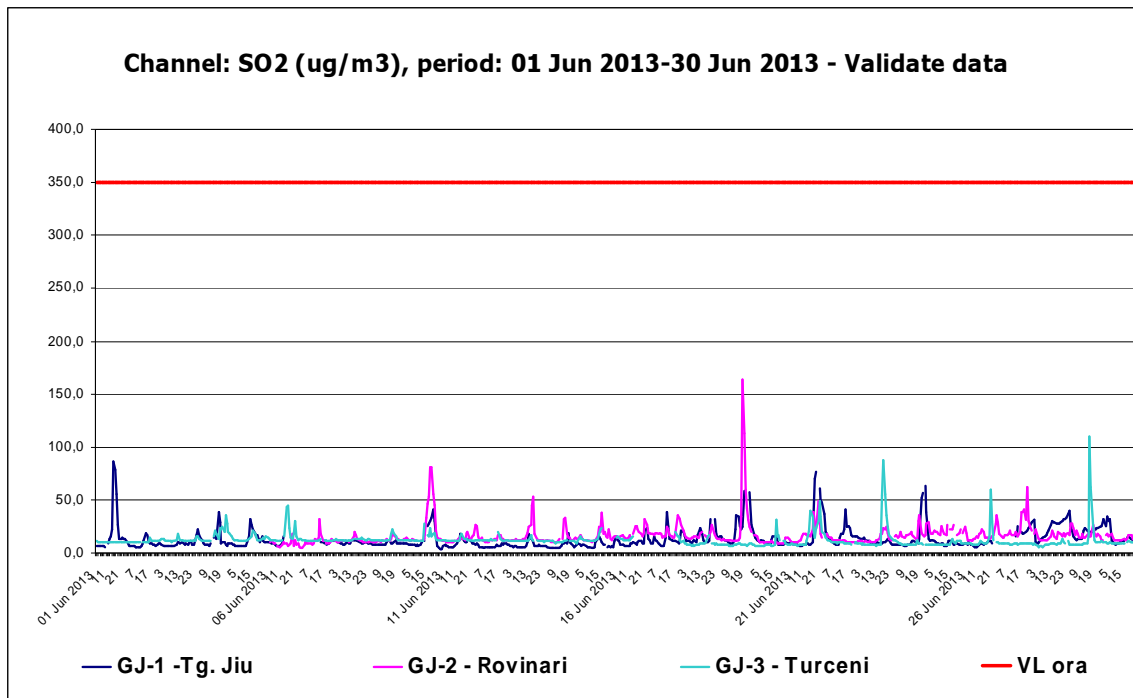


Fig. 1.5 Evoluție valori medii orare SO₂ la stațiile automate din jud. Gorj / luna iunie 2013

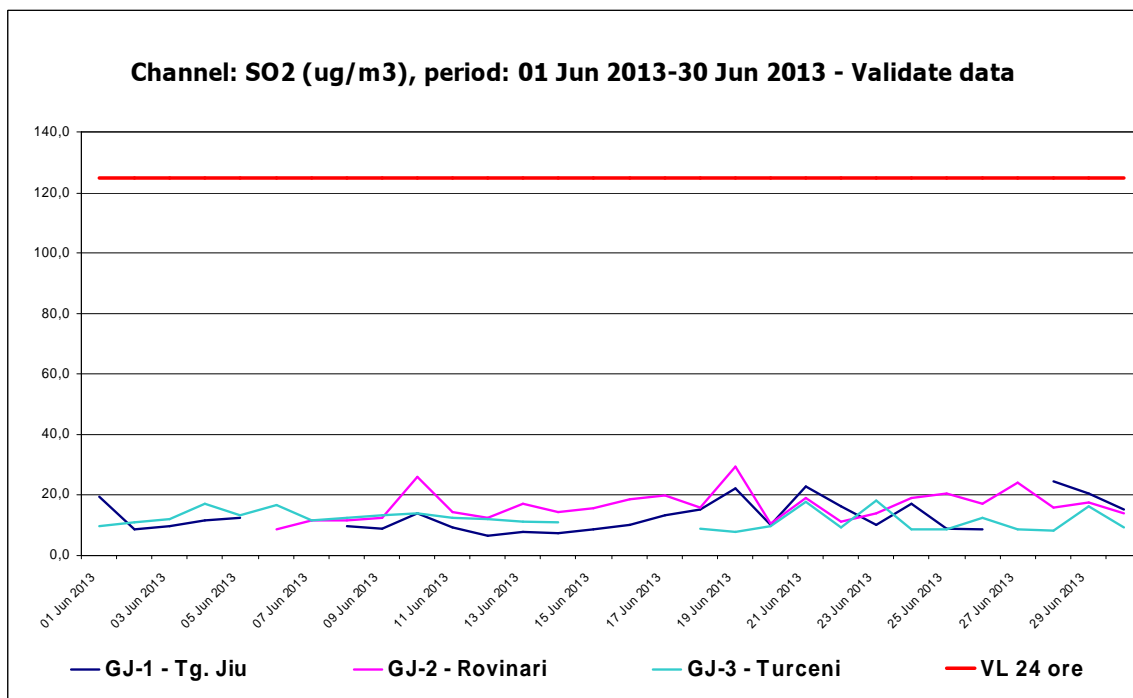


Fig. 1.6 Evoluție valori medii zilnice SO₂ la stațiile automate din jud. Gorj / luna iunie 2013

Pentru poluantul SO₂ (fig.1.5 și 1.6) nu s-au înregistrat depășiri ale VL (valoare limită) orare (350 μg/mc) respectiv ale VL zilnice (125 μg/mc).

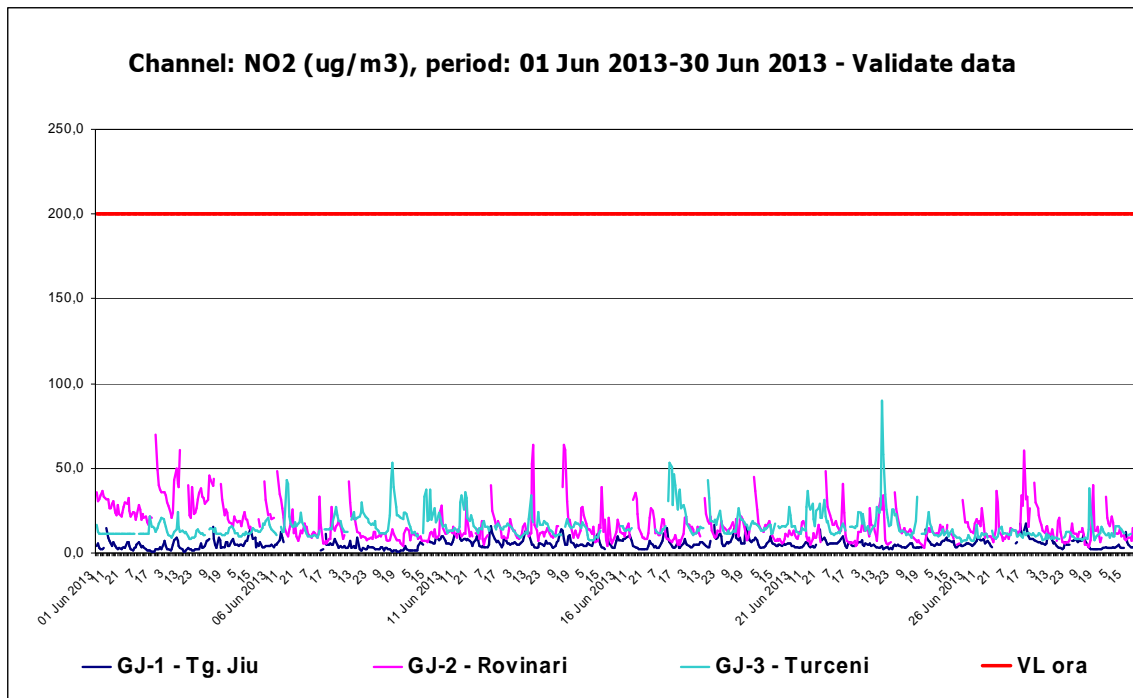


Fig. 1.7 Evoluție valori medii orare NO₂ la stațiile automate din jud. Gorj / luna iunie 2013

Pentru NO₂ nu s-au înregistrat depășiri ale VL orare (200 µg/mc) sau ale pragului de alertă (400 µg/mc), (fig.1.7).

Concentrațiile medii zilnice de pulveri în suspensie PM₁₀ au fost monitorizate în luna iunie 2013 în toate stațiile atât prin metoda gravimetrică (de referință) conform SR EN 12341/2002 cât și prin metoda automată.

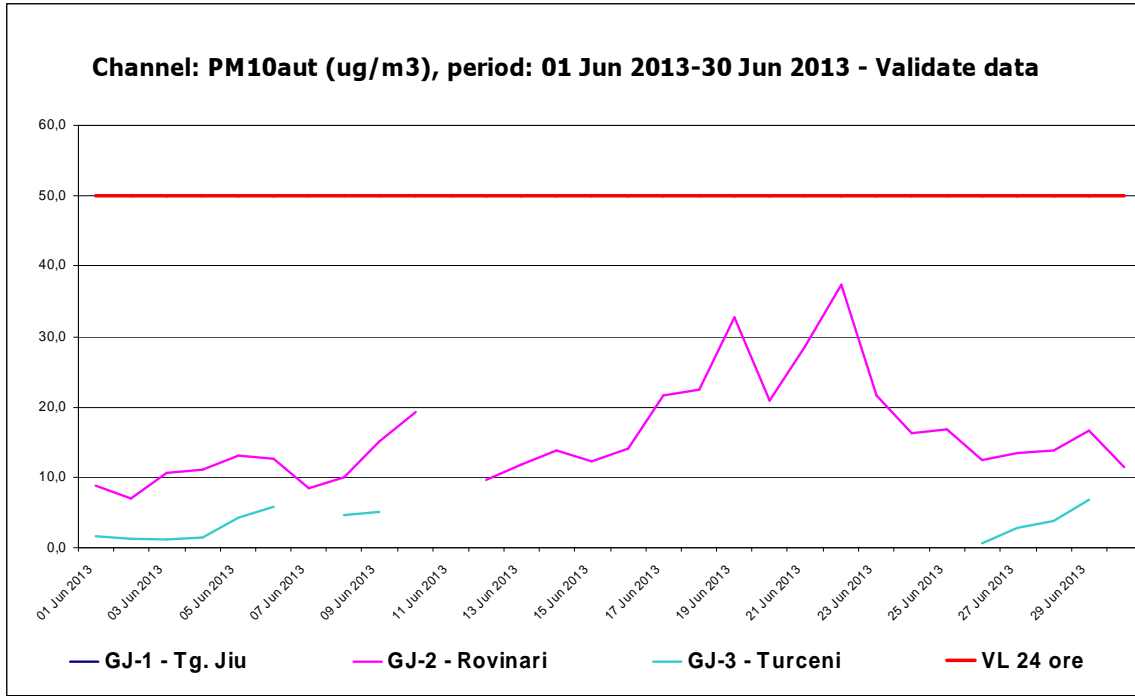


Fig. 1.8. Evoluție valori medii zilnice pulberi (PM10) – metoda automată la stațiile automate din jud. Gorj / luna iunie 2013

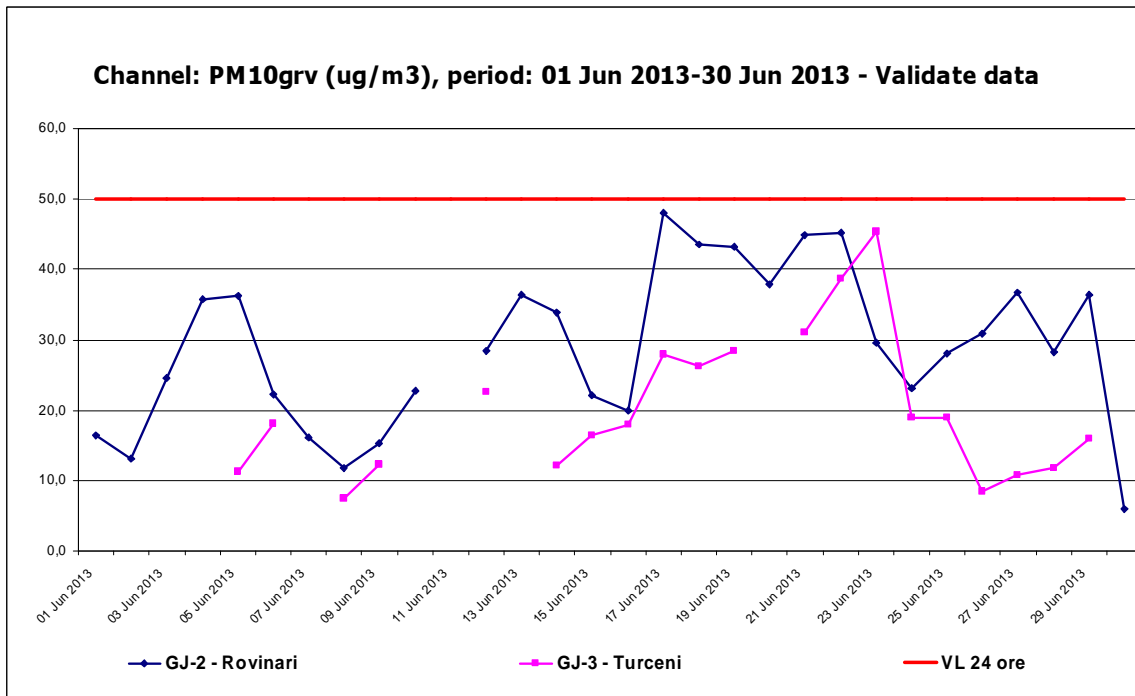


Fig. 1.9. Evoluție valori medii zilnice pulberi (PM10) – metoda gravimetrică la stațiile automate din jud. Gorj / luna iunie 2013

La indicatorul PM10) la stația GJ-2 respectiv GJ-3 nu s-au înregistrat depășiri ale VL zilnice (50 $\mu\text{g}/\text{mc}$). (fig.1.8, fig. 1.9).

Ozonul este monitorizat în stațiile GJ-1 și GJ-2. Valorile maxime zilnice ale mediilor pe 8 ore înregistrate în luna iunie 2013 se situează sub valoarea țintă (120 $\mu\text{g}/\text{mc}$)

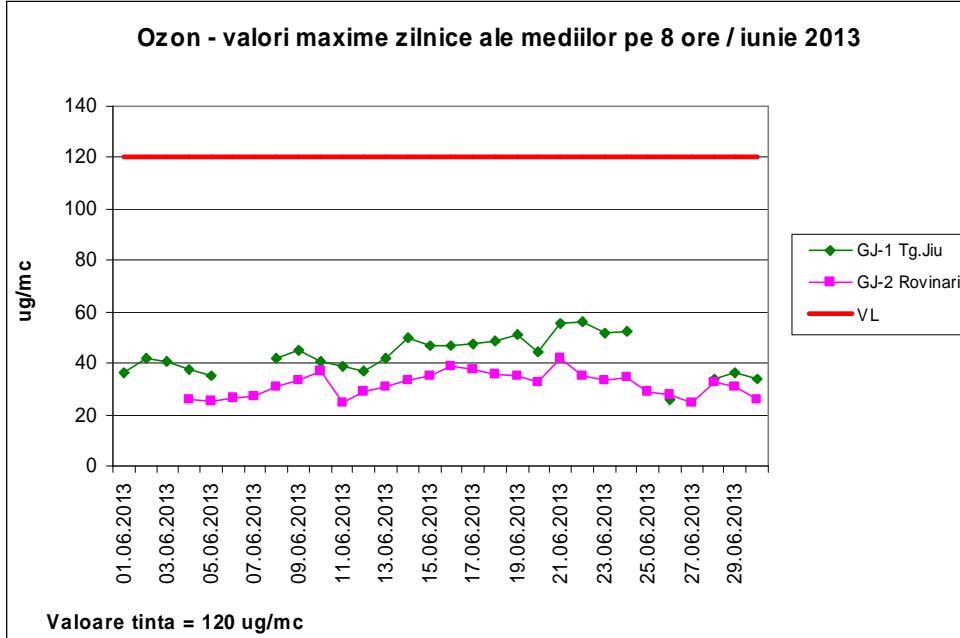


Fig. 1.10. Evoluție valori maxime zilnice ale mediilor pe 8 ore pentru ozon / luna iunie 2013

CO (monoxidul de carbon)

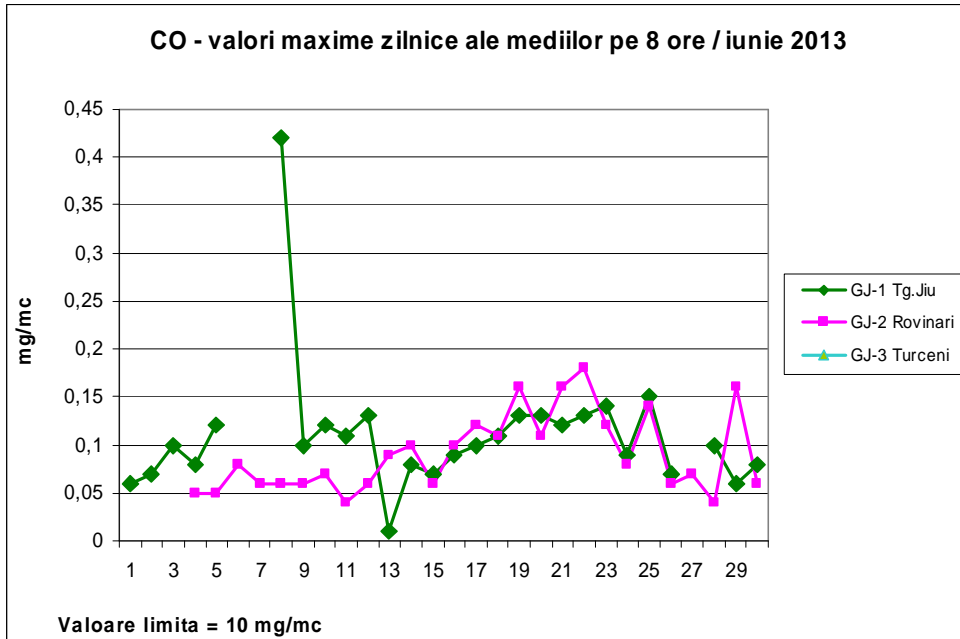


Fig. 1.11. Evoluție valori maxime zilnice ale mediilor pe 8 ore pentru CO / luna iunie 2013

Maximele zilnice ale mediilor pe 8 ore pentru monoxid de carbon, în luna iunie 2013, s-au încadrat mult sub valoarea limită de 10 mg/m^3 , în stațiile GJ-1 și GJ-2 din jud. Gorj (analizorul de CO din stația GJ-3 nu a funcționat).

1.2. Măsurări indicative

În cursul lunii iunie 2013 s-au efectuat măsurători indicative privind calitatea aerului, după cum urmează:

- determinări de **pulberi sedimentabile** în zonele: Tg. Jiu, Bîrsești, Rovinari, Turceni, Roșița, Jilț, Fărcășești, Porceni, Timișeni, Seciuri, Dragotești, Bumbesti Jiu și Iezureni.

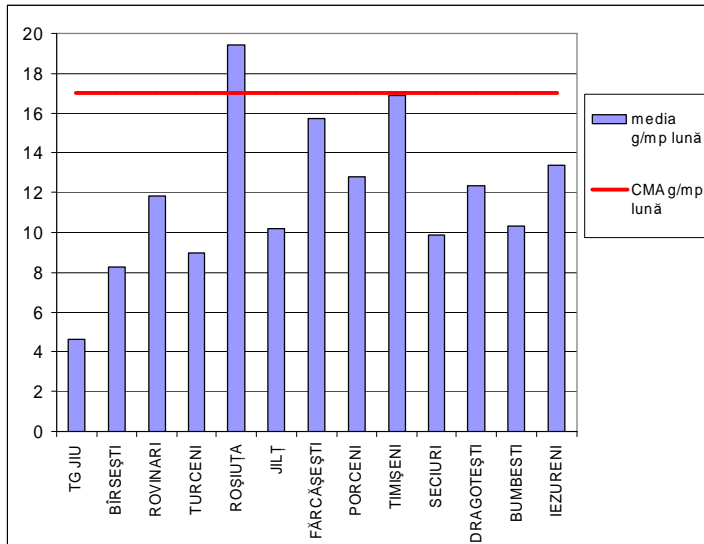


Fig. 1.12 Pulberilor sedimentabile - medii lunare

- determinări de **pulberi în suspensie**

În luna iunie, la indicatorul PM10, în punctul de monitorizare APM Gorj, au fost efectuate un număr de 19 determinări. Nu s-au înregistrat depășiri ale VL 24 ore.

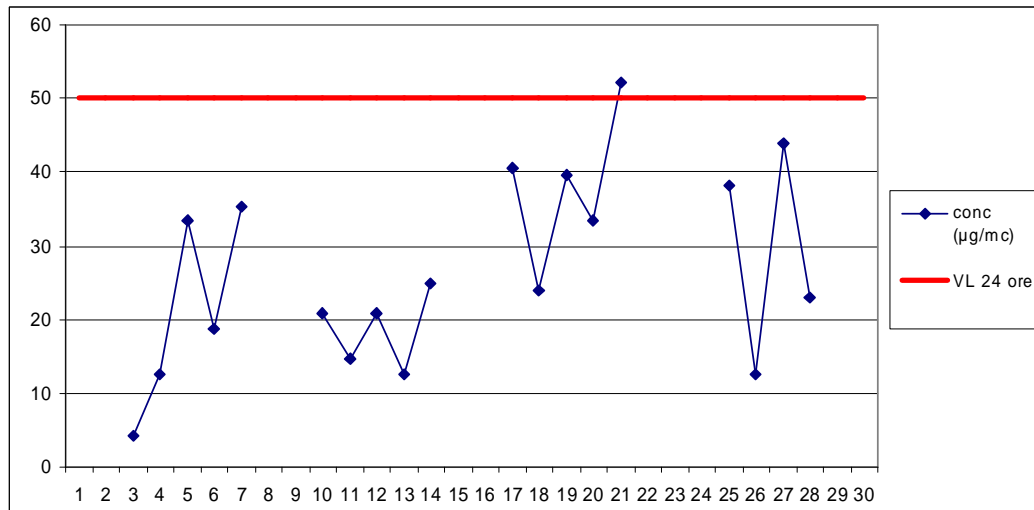


Fig. 1.13 Valori PM10 în punctul APM Gorj / iunie 2013

- determinări de **amoniac** (NH_3)

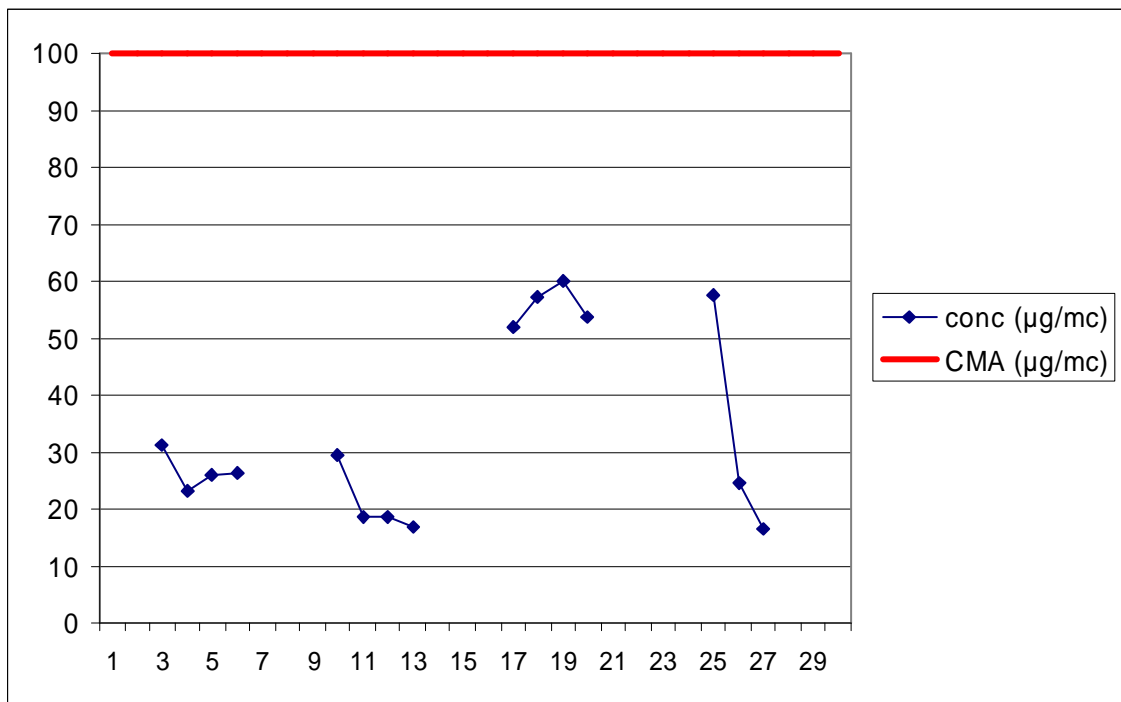


Fig. 1.14 Valori amoniac (NH_3) în punctul APM Gorj / iunie 2013

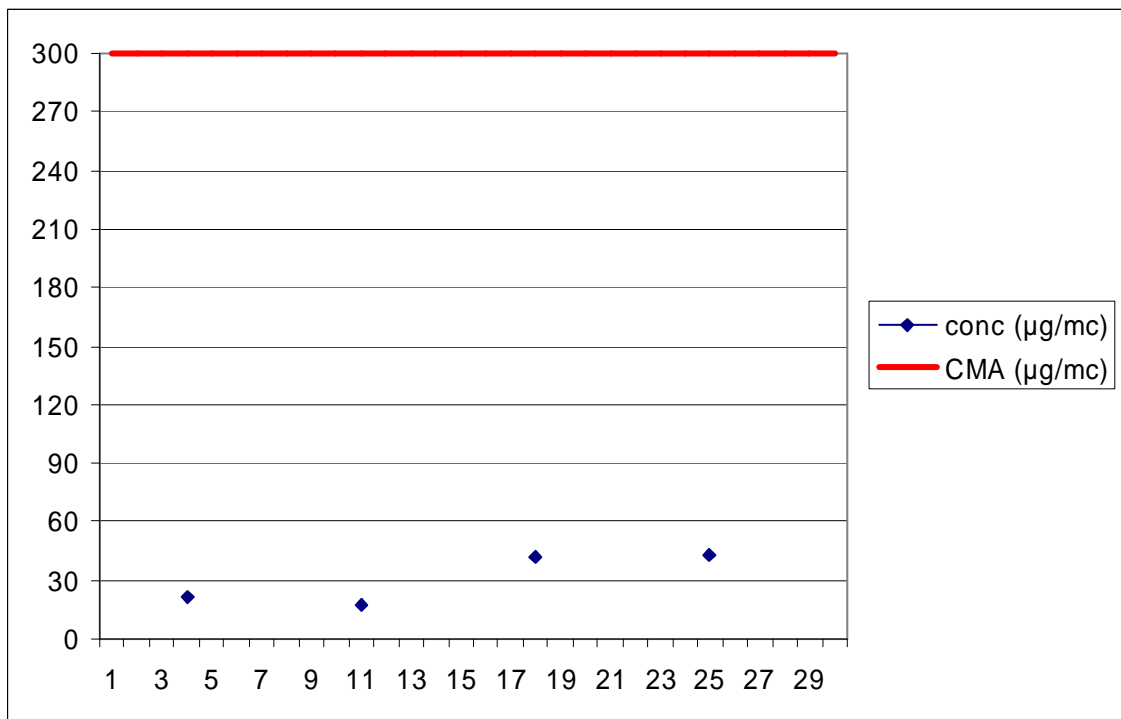


Fig. 1.15 Valori amoniac (NH_3) în punctul Primărie Rovinari / iunie 2013

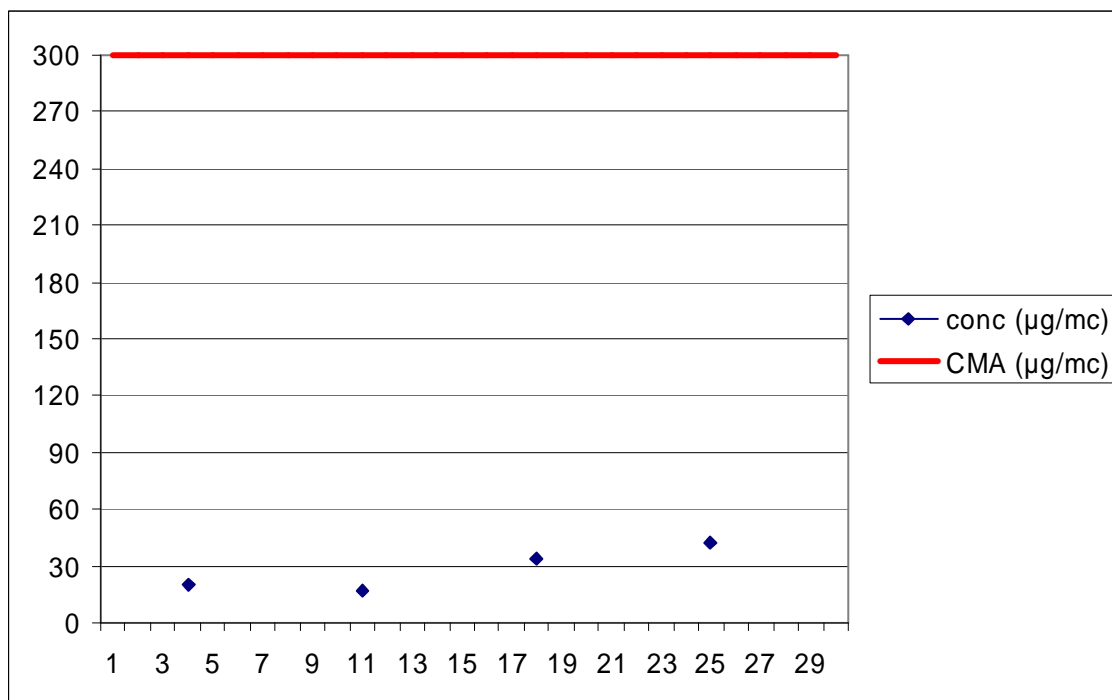


Fig. 1.16 Valori amoniac (NH_3) în punctul Primărie Turceni / iunie 2013

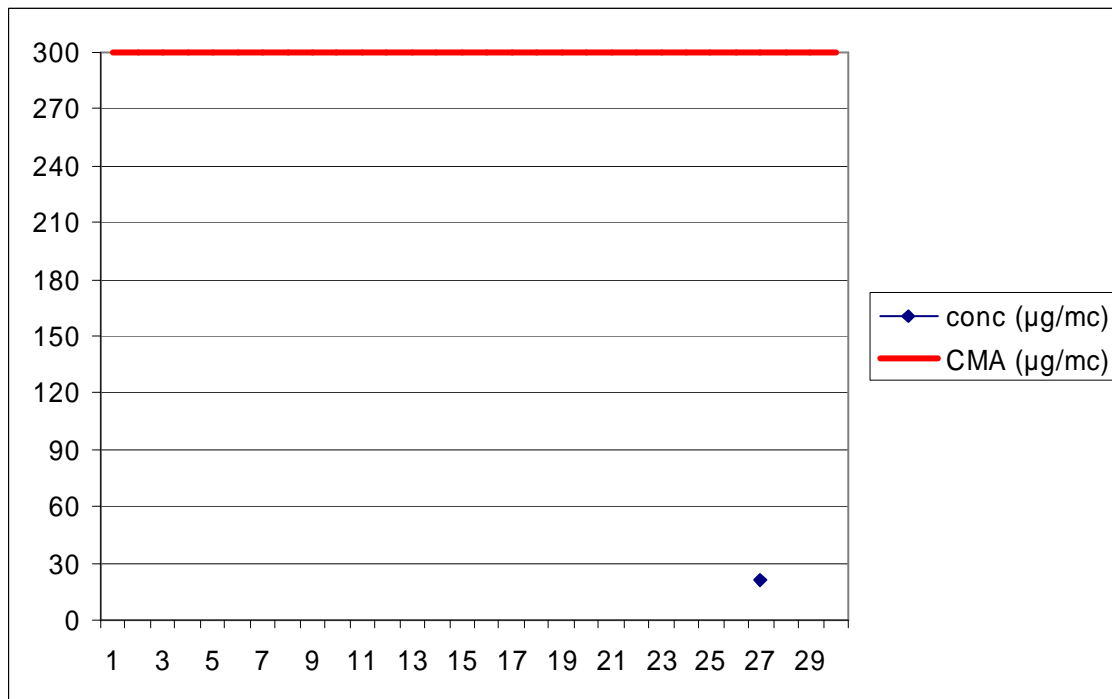


Fig. 1.17 Valori amoniac (NH_3) în punctul Primărie UATAA Motru / iunie 2013

Datele sunt obținute în urma prelevării și determinărilor efectuate în laboratorul APM Gorj.

2. Calitatea apei

În luna iunie s-au prelevat probe și s-au efectuat analize fizico-chimice din ape după cum urmează:

a) APE DE SUPRAFATA

1. Amaradia la Hurezani– clasa V de calitate conf. Ordin 161/2006
2. Amaradia la Stoina - clasa V de calitate conf. Ordin 161/2006
3. Amarașua amonte confluență Amaradia – clasa V de calitate conf. Ordin 161/2006
4. Jiu amonte UM Sadu - clasa I de calitate conf. Ordin 161/2006
5. Jiu aval UM Sadu - clasa I de calitate conf. Ordin 161/2006
6. Jiu amonte stația de epurare Tg-Jiu - clasa I de calitate conf. Ordin 161/2006
7. Jiu aval stația de epurare Tg-Jiu - clasa I de calitate conf. Ordin 161/2006.

b) PANZA FREATICA

1. Fântâni Colțești, Căpreni– depășire la indicatorul cloruri față de limita admisă de Legea 458/2002.

c) APE UZATE

- 1 Stația de epurare Tg–Jiu, Drăguțești - depășire la indicatorii amoniu și CBO5 față de HG 352/2005, NTPA 001

PRECIPITAȚII

Nr crt	Punct de prelevare	Perioada de prelevare	pH	Conductivitate μs/cm	Ca ²⁺ mg/l	Mg ²⁺ mg/l	Cl ⁻ mg/l	SO ₄ ²⁻ mg/l	NH ₄ ⁺ mg/l	NO ₃ ⁻ mg/l
1	APM Gorj	25-30.06	7,05	62	9,6	1,2	7,09	8	0,20	8.36

3. Sol

În luna iunie 2013 s-au efectuat 8 analize de sol, recoltate din zona Colțești - Hurezani în cadrul planului de monitorizare.

Indicatorii care s-au analizat sunt: pH, conținut de cloruri, metale grele (Cu, Zn, Cd, Fe, Pb).

Valorile indicatorului pH se situează între 7,08 – 7,26 ceea ce caracterizează solul ca fiind în categoria solurilor alcaline – moderat acide.

După conținutul de cloruri solul prezintă caracter sol moderat salinizat.

La indicatorii plumb, cadmiu și zinc valorile obținute se situează sub limita admisă de Ordinul 756/1997.

La indicatorul Cu se depășește valoarea normală dar nu se depășește pragul de alertă.

4. Nivel de zgomot ambiental

S-au efectuat 58 determinări sonometrice în zonele Tg-Jiu, Rovinari, Rogojelu, Turceni, Mătășari, Dragotești, Motru și Lupoia după cum urmează:

- la limita unor zone funcționale,
- la exteriorul locuințelor aflate în imediata vecinătate a zonelor funcționale aparținând societăților comerciale.
- în puncte situate în zone cu trafic intens (intersecții de străzi);

Din numărul total de determinări sonometrice, **52 determinări** au fost efectuate în cadrul planului anual de monitorizare a factorilor de mediu întocmit la nivelul APM Gorj, înregistrându-se un număr de 5 depășiri ale nivelului de zgomot admis în intersecții cu trafic intens, după cum urmează:

- 2 depășiri ale nivelului de zgomot admis la bordura trotuarului pe străzi de categoria a II-a, (Tg-Jiu, intersecția b-dul Ecaterina Teodorescu – b-dul Traian)
- 2 depășiri ale nivelului de zgomot admis la bordura trotuarului pe străzi de categoria a II-a, (Tg-Jiu, intersecția Piața centrală)
- 1 depășire a nivelului de zgomot admis la bordura trotuarului pe străzi de categoria a II-a, (Tg-Jiu, intersecția str, 9Mai, str. victoria)

Un număr **6 determinări** sonometrice au fost realizate în urma solicitărilor agenților economici, înregistrându-se o depășire a nivelului de zgomot admis la exterior locuință aflată în vecinătatea benzilor transportoare aparținând Termocentralei SE Rovinari.

5. Poluări accidentale

În luna iunie nu au fost înregistrate poluări accidentale.

6. Deseuri și chimicale

- S-au finalizat și aprobat anchetele statistice privind generarea deșeurilor pe anul 2011
S-au transmis la ANPM București:
- Lista operatorilor economici autorizați să desfășoare activități de colectare și tratare a VSU

7. Protecția Naturii și Conservarea Biodiversității

- au fost emise 12 documente către diverși agenți economici, institute, instituții, persoane fizice/juridice (adrese, răspuns la diverse solicitări, încadrări de proiecte sau planuri și programe față de ariile naturale protejate, diferite solicitări din partea APM, etc...);

- au fost emise 2 puncte de vedere către compartimentul Avize, Acorduri, Autorizații, privind derularea procedurii de evaluare adecvată, pentru desfășurarea unor planuri, programe, proiecte și/sau activități;
- a fost efectuată 1 acțiune de verificare administrării și a stării de conservare a sitului Natura 2000 Nordul Gorjului de Est;
- a fost efectuată 1 acțiune de verificare administrării și a stării de conservare a ariei naturale protejate Peștera Polovragi;
- au fost realizate 3 hărți GIS privind încadrarea unor planuri, programe, proiecte și/sau activități față de ariile naturale protejate, sau pentru acțiuni derulate în cadrul domeniului Biodiversitate;
- au fost emise un număr de 3 autorizații pentru activitatea de achiziție/comercializare de resurse naturale din flora spontană;
- sunt în implementare 2 proiecte finanțate prin fonduri europene.