

RAPORT PRIVIND STAREA MEDIULUI ÎN JUDEȚUL GORJ

Luna Ianuarie 2013

Continuarea activității de monitorizare în scopul stabilirii calității factorilor de mediu și a elementelor sale precum și a evoluției acesteia pe teritoriul județului Gorj în luna ianuarie 2013, a condus la următoarele rezultate:

1. Calitatea aerului

1.1. Măsurări fixe

În județul Gorj calitatea aerului este monitorizată prin măsurători continue în 3 stații automate amplasate în Tg. Jiu (stația **GJ-1**) – Str. V. Alecsandri nr.2, Rovinari (stația **GJ-2**) – Str. Constructorilor nr.7 și respectiv în Turceni (stația **GJ-3**) – Str. Muncii, nr. 452B, conform criteriilor de amplasare prevăzute în Legea nr. 104/2011. Cele 3 stații automate, de tip industrial, fac parte din Rețeaua Națională de Monitorizare a Calității Aerului constituită la nivelul țării din peste 100 de stații. Poluanții monitorizați sunt: SO₂, NO, NO_x, NO₂, CO, O₃, pulberi (PM₁₀). De asemenea sunt monitorizați și o serie de parametrii meteorologici: temperatura, precipitații, direcția și viteza vântului, umiditatea relativă, presiunea, radiația solară.

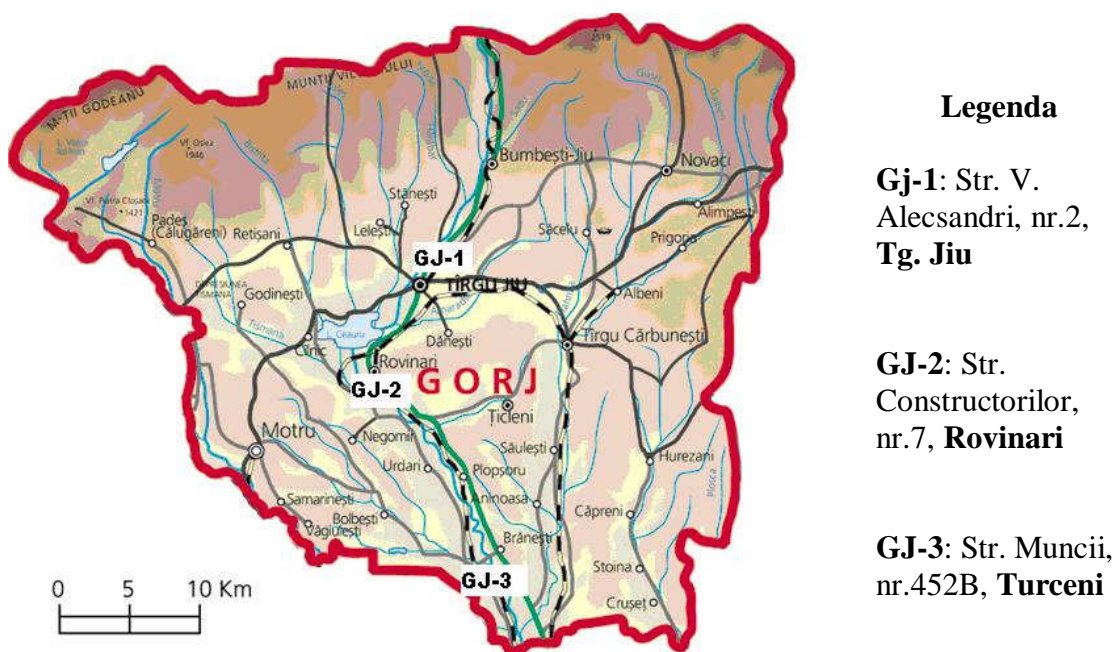


Fig.1.1 Amplasarea statiilor de monitorizare automata a calitatii aerului in judetul GORJ

În conformitate cu *Ordinul M.M.D.D. nr. 1095/2007 pentru aprobarea Normativului privind stabilirea indicilor de calitate a aerului în vederea facilitării informării publicului*, calitatea aerului este reprezentată prin indici specifici și generali de calitate, stabiliți pe baza valorilor concentrațiilor principalilor poluanți atmosferici măsurați. Indicii generali și specifici sunt reprezentați prin numere întregi cuprinse între 1 și 6, corespunzătoare calificativelor: excelent,

foarte bun, bun, mediu, rău, foarte rău, calitative asociate de asemenea unui cod de culori. Indicele general zilnic se stabilește ca fiind cel mai mare dintre indicii specifici corespunzători poluanților monitorizați în acea zi. Pe baza datelor furnizate de stațiile automate din Rețeaua Națională de Monitorizare a Calității Aerului, evoluția din luna septembrie a indicelui general zilnic de calitatea aerului la fiecare dintre stațiile de monitorizare din județul Gorj este prezentată în figurile de mai jos.

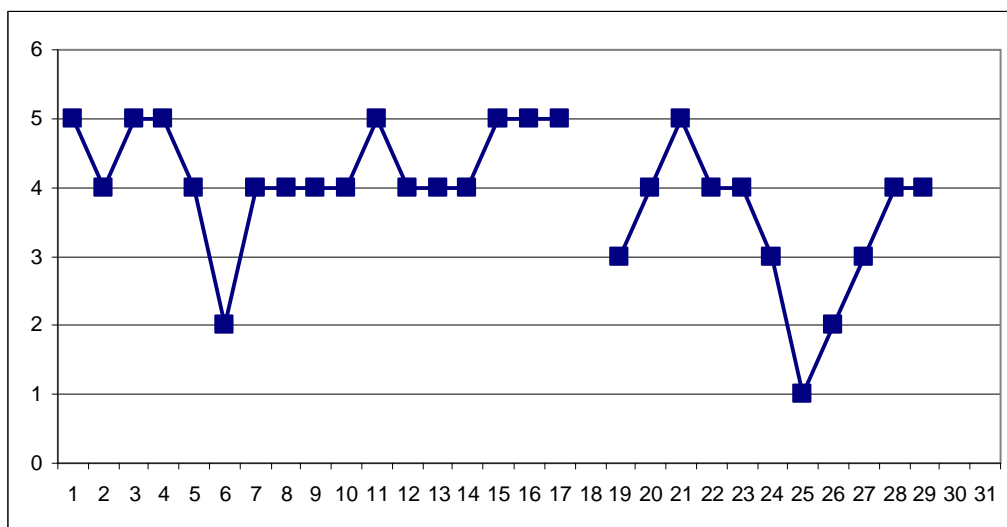


Fig.1.2 Evoluția indicelui general de calitatea aerului la stația GJ-1 (Tg.Jiu, Str. V. Alecsandri, nr.2)

La Stația GJ-1, în cursul lunii ianuarie, au fost monitorizați poluanții: SO₂, CO, O₃, pulberi în suspensie PM₁₀ și oxizi de azot (în perioadele 01-14 și 19 - 21.01.2013).

Indicele general 5 (rău) din zilele de 01, 03, 04, 11, 15, 16, 17 și 21 ianuarie stabiliți pentru stația GJ-1 au fost determinați de indicele specific al PM₁₀ (pulberi în suspensie cu diametrul mai mic de 10 microni); surse potențiale: încălzirea rezidențială, trafic rutier, calm atmosferic (condiții defavorabile dispersiei poluanților atmosferici).

Lipsă date în zilele de 18, 30 și 31.01.2013 – defecțiuni tehnice: aer condiționat defect respectiv calculatorul stației blocat.

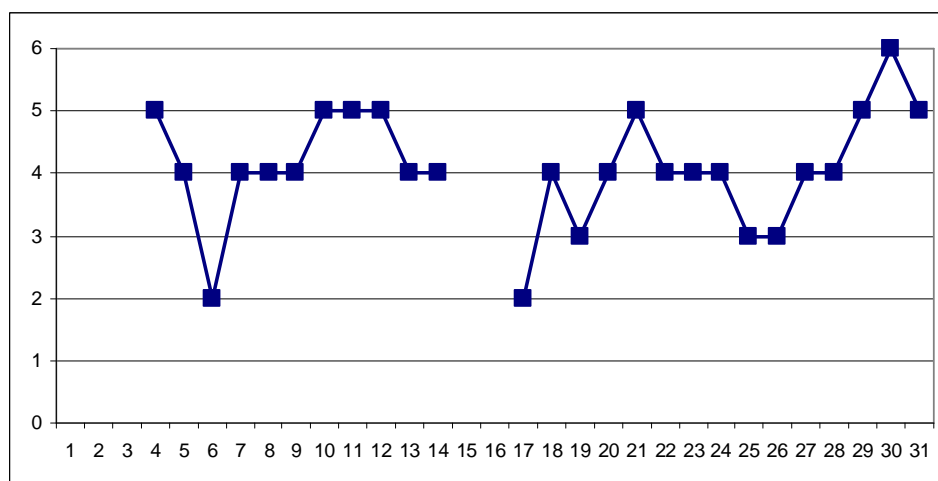


Fig.1.3 Evoluția indicelui general de calitate a aerului la stația GJ-2 (Rovinari, Str. Constructorilor, nr.7)

În cursul lunii ianuarie la stația GJ-2 au fost monitorizați poluanții: SO₂, oxizi de azot, pulberi în suspensie PM₁₀, CO și O₃.

Indicii generali 5 (rău) și 6 (foarte rău) din zilele de 04, 10, 11, 12, 21, 29, 30 și 31 ianuarie stabiliți pentru stația GJ-2 au fost determinați de indicele specific al PM₁₀; surse potențiale: extracție lignit în exploatare de carieră, încălzirea rezidențială, trafic rutier, calm atmosferic.

Lipsă achiziție date în perioadele: 01-03 și 15 - 16 ianuarie ca urmare a unor probleme tehnice (calculatorul stației defect/oprit).

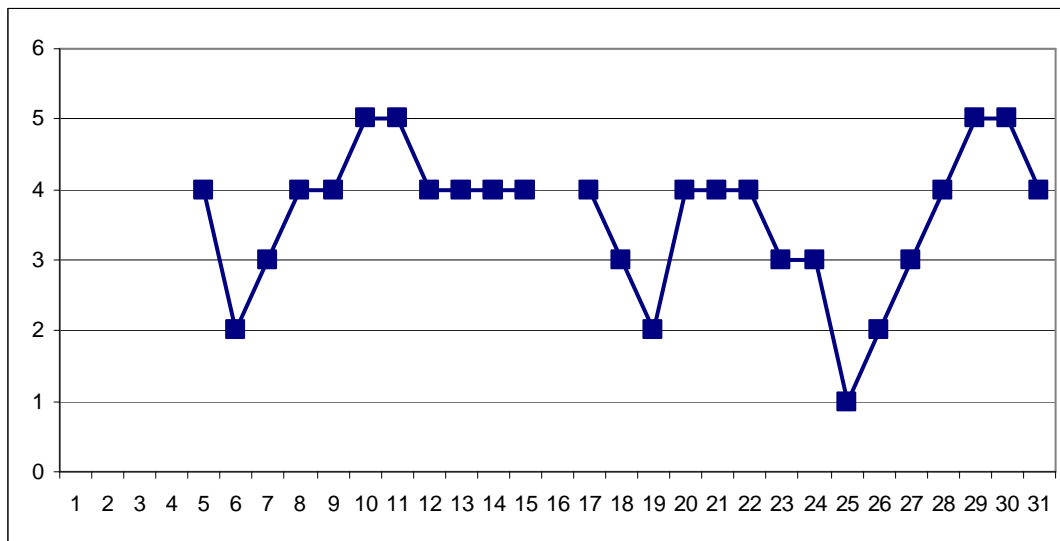


Fig.1.4 Evoluția indicelui general de calitate a aerului la stația GJ-3 (Turceni, Str. Muncii nr. 452B)

La stația GJ-3, în cursul lunii ianuarie, au fost monitorizați poluanții: SO₂, oxizi de azot și pulberi în suspensie PM₁₀ (în perioadele 01-15 și 16-31.01.2013).

Indicele general 5 (rău) din zilele de 10, 11, 29 și 30 ianuarie stabiliți pentru stația GJ-3 au fost determinați de indicele specific al PM₁₀ (pulberi în suspensie cu diametrul mai mic de 10 microni); surse potențiale: încălzirea rezidențială, trafic rutier.

Lipsă achiziție date în perioada 01-04 ianuarie ca urmare a unor probleme tehnice (calculatorul stației oprit).

*Nota

Semnificația indicilor: 1 - Excelent; 2 - Foarte bun; 3 - Bun; 4 - Mediu; 5 - Rău; 6 - Foarte rău.

Indicii de calitate a aerului sunt aduși la cunoștința publicului prin intermediul panourilor de informare exterioare și interioare, a site-ului național www.calitateaer.ro, precum și prin buletinul zilnic de informare pentru public.

Rezultatele înregistrate pentru poluanții monitorizați (SO₂, NO, NO_x, NO₂, CO, O₃, pulberi - PM₁₀), prevăzuți în Legea nr. 104/2011, sunt prezentate în graficele de mai jos.

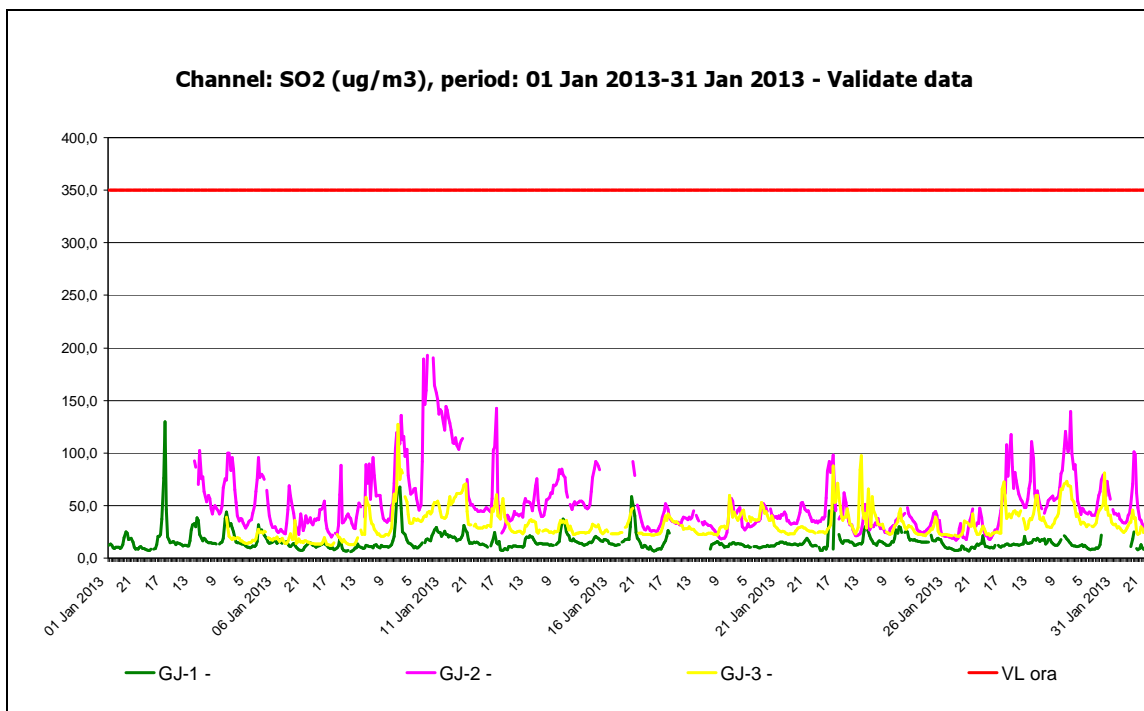


Fig. 1.5 Evoluție valori medii orare SO₂ la stațiile automate din jud. Gorj / luna ianuarie 2013

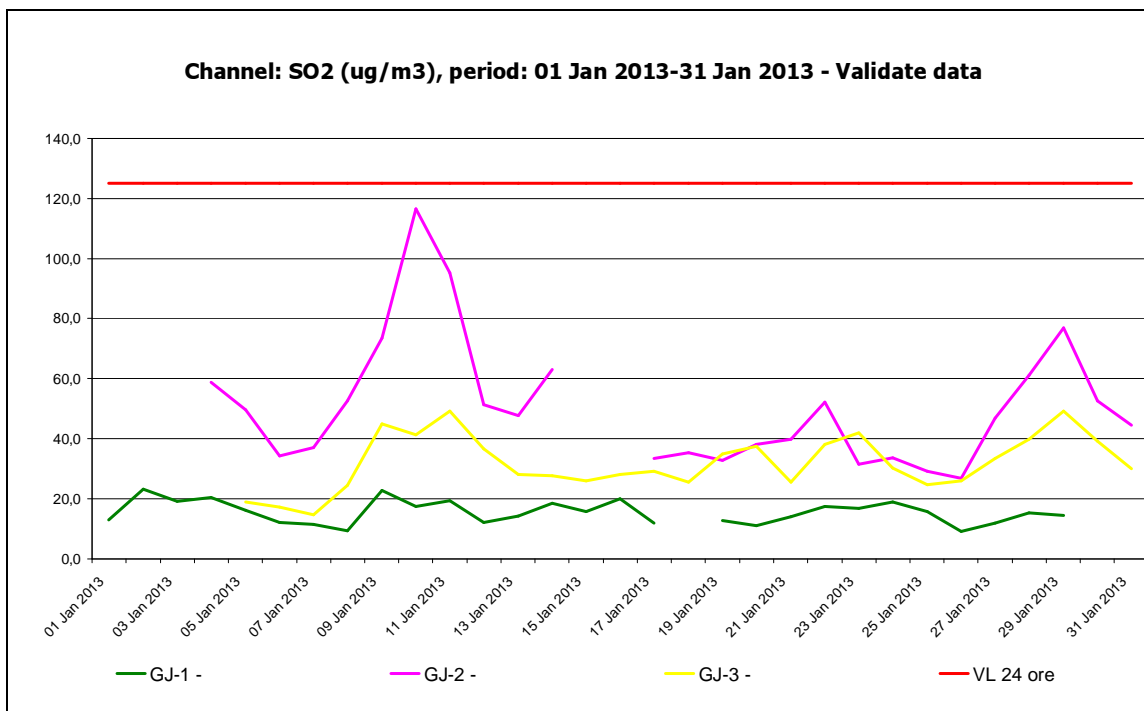


Fig. 1.6 Evoluție valori medii zilnice SO₂ la stațiile automate din jud. Gorj / luna ianuarie 2013

Pentru poluantul SO₂ (fig.1.5 si 1.6) nu s-au înregistrat depășiri ale VL (valoare limită) orare (350 μg/mc) respectiv ale VL zilnice (125 μg/mc).

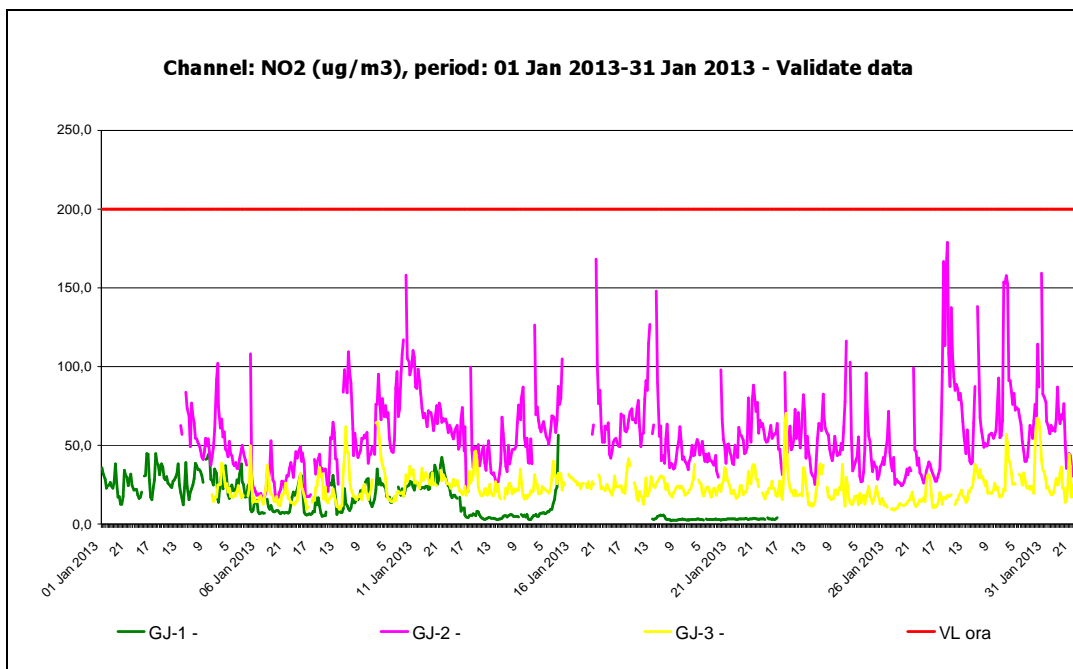


Fig. 1.7 Evoluție valori medii orare NO₂ la stațiile automate din jud. Gorj / luna ianuarie 2013

Pentru NO₂ nu s-au înregistrat depășiri ale VL orare (200 μg/mc) sau ale pragului de alertă (400 μg/mc), (fig.1.7).

Concentrațiile medii zilnice de pulberi în suspensie PM₁₀ au fost monitorizate în luna ianuarie 2013 în toate stațiile atât prin metoda gravimetrică (de referință) conform SR EN 12341/2002 cât și prin metoda automată.

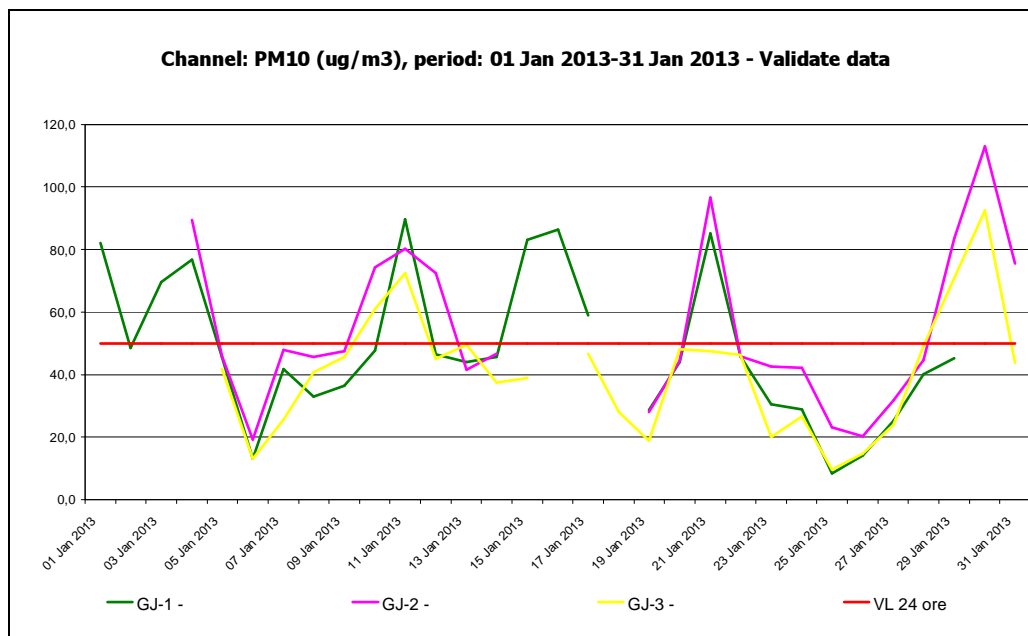


Fig. 1.8. Evoluție valori medii zilnice pulberi (PM10) – metoda automată la stațiile automate din jud. Gorj / luna ianuarie 2013

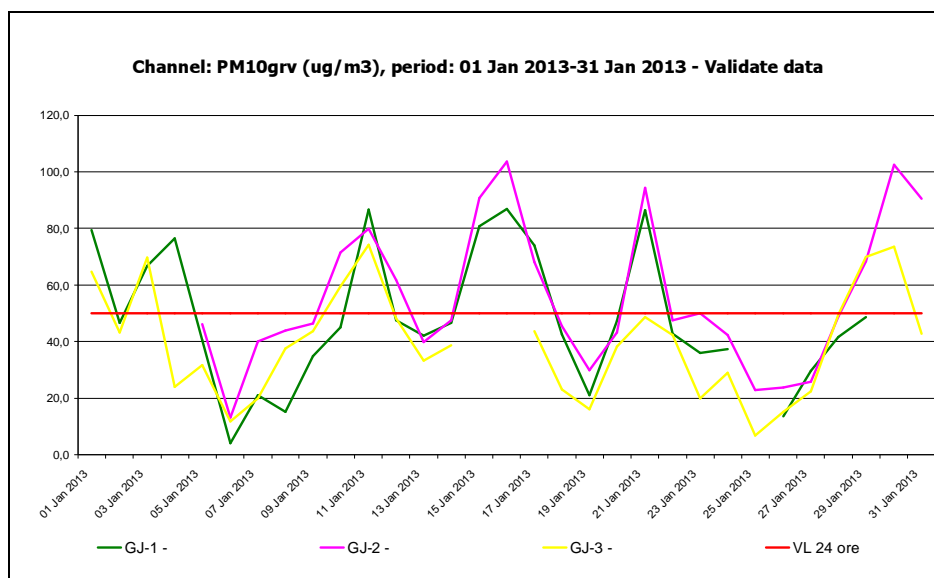


Fig. 1.9. Evoluție valori medii zilnice pulberi (PM10) – metoda gravimetrica la stațiile automate din jud. Gorj / luna ianuarie 2013

La indicatorul PM10 (metoda automată) în stația GJ-1 s-au înregistrat 8 depășiri ale VL zilnice (50 µg/mc), la stația GJ-2 opt depășiri și la stația GJ-3 patru depășiri; pentru PM10 gravimetric s-au înregistrat 8 depășiri a VL zilnice (50 µg/mc) la stația GJ-2 zece depășiri și șase depășiri la stația GJ-3 (fig.1.8, fig. 1.9).

Ozonul este monitorizat în stațiile GJ-1 si GJ-2. Valorile maxime zilnice ale mediilor pe 8 ore înregistrate în luna ianuarie 2013 se situează sub valoarea țintă (120 µg/mc)

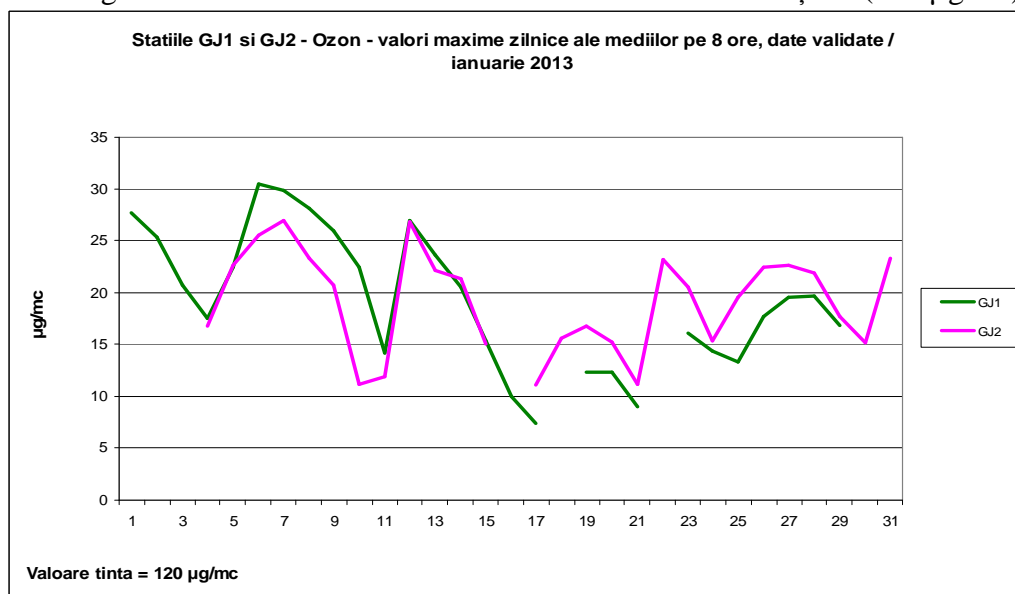


Fig. 1.10. Evoluție valori maxime zilnice ale mediilor pe 8 ore pentru ozon / luna ianuarie 2013

CO (monoxidul de carbon)

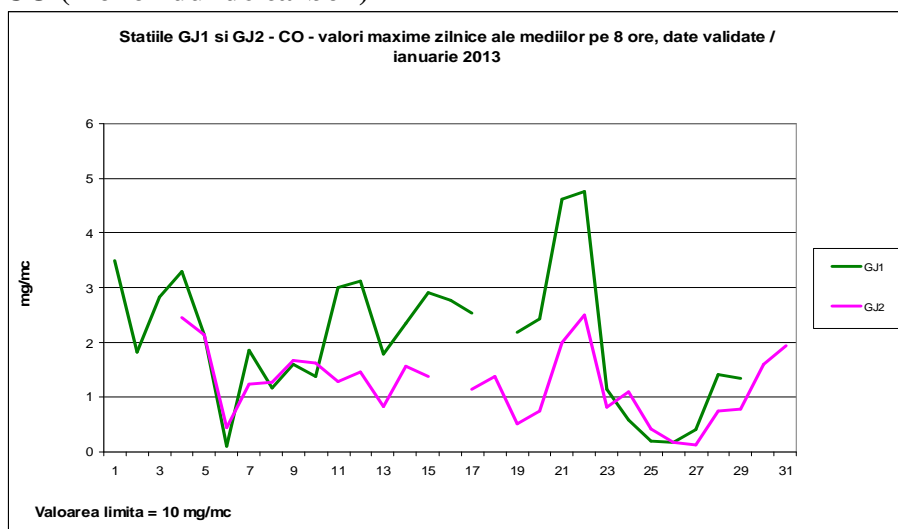


Fig. 1.11. Evoluție valori maxime zilnice ale mediilor pe 8 ore pentru CO / luna ianuarie 2013

Maximele zilnice ale mediilor pe 8 ore pentru monoxid de carbon, în luna ianuarie 2013, s-au încadrat mult sub valoarea limită de 10 mg/m³, în stațiile GJ-1 și GJ-2 din jud. Gorj (analizorul de CO din stația GJ-3 nu a funcționat).

1.2. Măsurări indicative

În cursul lunii ianuarie 2013 s-au efectuat măsurători indicative privind calitatea aerului, după cum urmează:

- determinări de **pulberi sedimentabile** în zonele: Tg. Jiu, Bîrsești, Rovinari, Turceni, Roșiua, Jilț, Fărcășești, Porceni, Timișeni, Dragotești, Bumbesti Jiu și Iezureni.

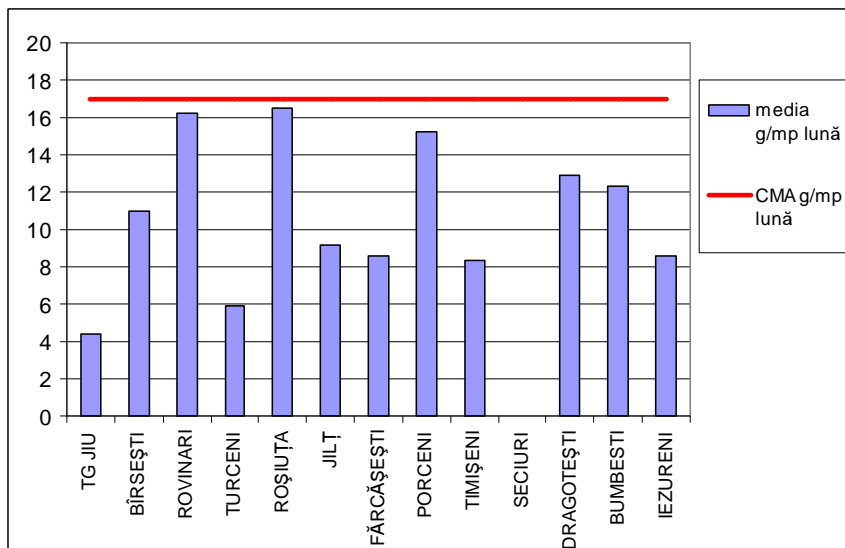


Fig. 1.12 Pulberilor sedimentabile - medii lunare

- determinări de **pulberi în suspensie**

În luna ianuarie, la indicatorul PM10, în punctul de monitorizare APM Gorj, s-au înregistrat 17 depășiri a VL 24 ore din totalul de 22 determinări.

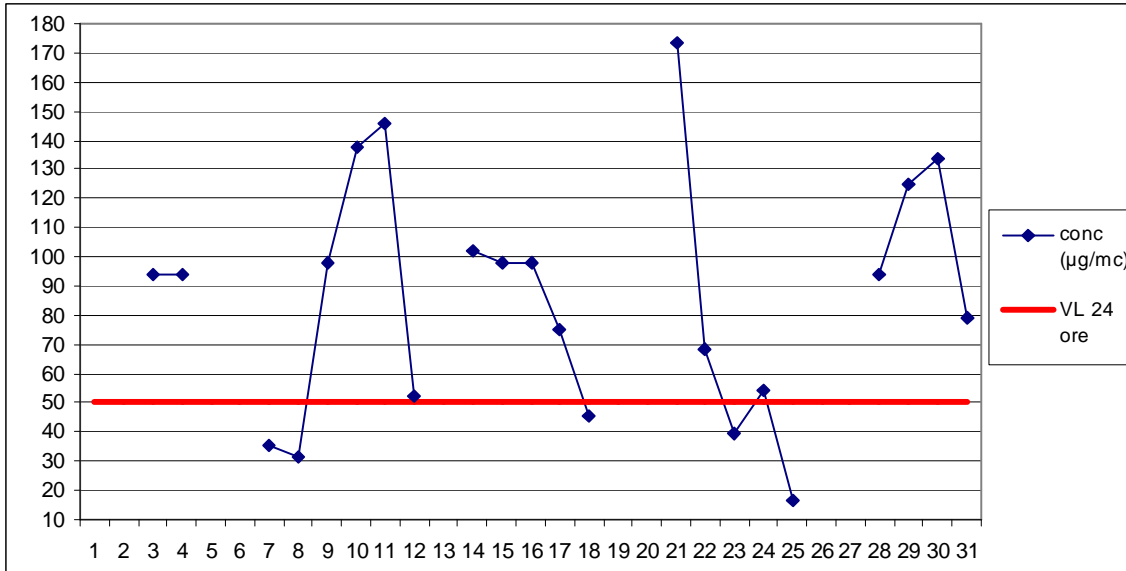


Fig. 1.13 Valori PM10 în punctul APM Gorj / ianuarie 2013

2. Calitatea apei

În luna ianuarie 2013 s-au efectuat 16 analize de apă, din care 8 la solicitare și 8 analize la monitorizare.

Analizele efectuate la solicitare au constatat în:

- două foraje de mare adâncime la care s-au înregistrat depășiri la indicatorii amoniu, fier total și CCOMn.
- șase analize apă uzată care se încadrează în limitele admise.

Analizele efectuate în cadrul planului de monitorizare:

- șase analize pânză freatică în zona Turceni, la care s-au înregistrat depășiri la indicatorul sulfați față de limitele impuse în Legea nr. 458/2002
- două analize apă uzată (stații epurare) care se încadrează în limitele admise.

3. Sol

Nu au fost făcute determinări.

4. Nivel de zgomot ambiental

S-au efectuat 48 determinări sonometrice în zonele Tg-Jiu, Rovinari, Turceni, Mătășari, Dragotești, Motru și Lupoia după cum urmează:

- la limita unor zone funcționale, exterior locuințe;
- în puncte situate în zone cu trafic intens (intersecții de străzi);

S-au înregistrat 6(șase) depășiri ale nivelului de zgomot admis la limita zonei funcționale respectiv exterior locuințe aflate în vecinătatea zonelor funcționale, precum și în intersecții cu trafic intens, după cum urmează:

- 2 depășiri ale nivelului de zgomot admis în intersecții de străzi de categoria a II-a, (Tg-Jiu, intersecția b-dul Ecaterina Teodorescu – b-dul Traian)
- 4 depășiri ale nivelului de zgomot admis la exterior locuință în vecinătatea stației de desulfurare Termocentrala Rovinari
- 1 depășire a nivelului de zgomot admis la exterior locuință în vecinătatea Punct încărcare Jilț Sud, Mătășari.

5. Poluări accidentale

În luna ianuarie nu au fost înregistrate poluări accidentale.

6. Deseuri si chimicale

- Au fost transmise adrese la operatorii economici autorizati sa desfasoare activitati de colectare baterii si acumulatori uzati privind modul de evidenta si raportare a datelor referitoare cantitatile colectate si valorificate in anul 2012.

- Se verifica si introduc anchetele statistice privind generarea deseurilor pe anul 2011

Au fost transmise adrese la serviciile de salubritate privind monitorizarea colectarii selective pe anul 2012.

- Au fost transmise adrese la operatorii economici in vederea actualizarii inventarului national al operatorilor economici care importa sau exporta substante /produse chimice periculoase sub incidenta Regulamentului 689/2008

S-au transmis la ANPM Bucuresti:

- Lista operatorilor economici autorizati sa desfasoare activitati de colectare si tratare a VSU

- Lista operatorilor economici autorizati sa colecteze baterii si acumulatori uzati

- Monitorizarea colectarii selective pe anul 2012

7. Protecția Naturii și Conservarea Biodiversității

- au fost emise 11 documente către diverși agenți economici, institute, instituții, persoane fizice/juridice (adrese, răspuns la diverse solicitări, încadrări de proiecte sau planuri și programe față de ariile naturale protejate, diferite solicitări din partea APM, etc...);

- au fost emise 2 puncte de vedere către compartimentul Avize, acorduri, autorizații, cu privire la încadrarea unor proiecte față de ariile naturale protejate și a procedurii privind evaluarea adecvată;
- au fost emise 2 declarații ale autorității responsabile de monitorizare a siturilor Natura 2000 pentru proiecte pe fonduri europene;
- a fost demarată procedura de evaluare adecvată pentru un proiect de exploatare resurse naturale (notificare, memoriul de prezentare, vizită de amplasament, decizia etapei de încadrare), localizat în situl Natura 2000 Coridorul Jiului, procedură finalizată la etapa de încadrare;
- a fost realizată o hartă GIS privind încadrarea unui proiect față de ariile naturale protejate;
- au fost organizate 4 acțiuni de educație ecologică cu ocazia Zilei Mondiale a Zonelor Umede.